



# Entsorgungsplaner 2026

[www.was-wolfsburg.de](http://www.was-wolfsburg.de)



Wolfsburg



Liebe Bürgerinnen  
und Bürger,

in einer Zeit, in der der Schutz unserer Umwelt und die sparsame Nutzung von Ressourcen zentrale Herausforderungen darstellen, freue ich mich, Ihnen diesen Entsorgungsplaner vorzustellen. Er soll Ihnen als praktischer Begleiter dienen, um den Alltag in Sachen Abfalltrennung und -entsorgung zu erleichtern. Mit diesem Planer möchten wir nicht nur informieren, sondern auch motivieren: Jeder von uns kann einen Beitrag leisten, um unsere Stadt sauberer und lebenswerter zu machen. Lassen Sie uns gemeinsam den Weg zu einer kreislauffähigen Wirtschaft einschlagen, in der Abfall nicht als Problem, sondern als wertvolle Ressource gesehen wird.

Ein Meilenstein in unserer Entsorgungsstrategie ist die Einführung der gelben Wertstofftonne ab dem 1. Januar 2026. Diese neue Tonne wird es ermöglichen, Wertstoffe wie Metalle, Kunststoffe und Verbundmaterialien noch effizienter zu sammeln und zu recyceln. Damit reagieren wir auf die gesetzlichen Vorgaben der EU und des Bundes, die eine höhere Recyclingquote fordern und tragen aktiv zur Reduzierung von CO<sub>2</sub>-Emissionen bei. Die Wertstofftonne ergänzt unsere bestehenden Systeme und macht die Trennung für Sie einfacher – weniger Sortieraufwand zu Hause, mehr Nutzen für die Umwelt.



In diesem Zusammenhang müssen wir auch auf eine moderate Erhöhung der Müllgebühren hinweisen. Die Gebühren für unsere Referenztonne (120-Liter Restmülltonne, 14-tägige Leerung) steigen um 1,84 EUR pro Monat. Wie gewohnt ist die Bio- und Papiertonne und jetzt auch die Wertstofftonne inklusive. Die Preise für viele Abfälle sinken, lediglich die Gebühren für kompostierbare Abfälle und künstliche Mineralfaserabfälle mussten angepasst werden. Künftig spielt es auch keine Rolle, ob Sie die Kleinmenge mit oder ohne Anhänger anliefern: die Preise sind die gleichen.

Diese Anpassung bei der Restmülltonne ist notwendig, um steigende Kosten zu decken, insbesondere durch höheren Personalaufwand und die zunehmenden Ausgaben für CO<sub>2</sub>-Zertifikate bei der Restmüllverbrennung. Der Emissionshandel der EU treibt diese Preise in die Höhe, da wir uns verpflichtet haben, klimaneutraler zu werden. Dennoch: Durch bessere Trennung und Reduzierung des Restmülls können Sie aktiv dazu beitragen, dass die Gebühren langfristig stabil bleiben.

Ein besonderes Anliegen ist uns der Umgang mit Bioabfall. Leider landen noch immer viel zu viele organische Abfälle in der Restmülltonne, was nicht nur die Verbrennungskosten in die Höhe treibt, sondern auch wertvolle Nährstoffe vergeudet, die stattdessen kompostiert werden könnten. Bioabfall macht bis zu 30 % des Restmülls aus – eine Verschwendung, die wir gemeinsam stoppen können. Mit der richtigen Trennung fördern wir die Produktion von hochwertigem Kompost, was wiederum unsere Böden schützt.

Um unsere Dienstleistung für Sie noch innovativer zu gestalten, setzen wir auf moderne Technologien: einen autonomen Wertstoffhof, der längere Öffnungszeiten möglich macht und durch smarte Technik eine einfache Entsorgung Ihrer Abfälle ermöglicht. Intelligente Kehrmaschinen, die mit KI-Bilderkennung ausgestattet sind, reinigen unsere Straßen präzise und ressourcenschonend, indem sie Abfall erkennen und Daten zur Verfügung stellen, die es uns ermöglichen, Touren effizienter zu gestalten. Und statt der herkömmlichen Kunststoff-Säcke als Alternative zur Biotonne bei kleinen Mengen im Haushalt testen wir nun Säcke aus Papier statt Plastik – eine umweltfreundliche Alternative, die biologisch abbaubar ist.

All das zielt darauf ab, unsere Stadt zu einem Vorreiter in der Nachhaltigkeit und Sauberkeit zu machen. Ich lade Sie ein, diesen Planer aktiv zu nutzen und Ihre Ideen einzubringen. Nur gemeinsam können wir die Ziele der Kreislaufwirtschaft erreichen. Vielen Dank für Ihre Unterstützung!

Ihr  
Marcus Frerich  
Vorstand der WAS

Inhaltsverzeichnis

	Wertstofftonne.....	4
	Abfallentsorgungsgebühren.....	6
	Asbestabfälle und künstliche Mineralfaserabfälle.....	7
	Entsorgungszentrum Wolfsburg.....	8
	Abfallvermeidung.....	10
	Winterdienst.....	12
	Straßenreinigung.....	13
	Altpapier.....	14
	Großbehälter – Standorte.....	14
	Bioabfall/Gartenabfall.....	15
	Laubentsorgung.....	16
	Sperrige Gartenabfälle.....	17
	Weihnachtsbäume .....	17
	Restabfall.....	18
	Heiße Asche.....	18
	Feiertagsverschiebung Restabfall/ Bioabfall/Altpapier/WAS-Wertstofftonne.....	19
	Sperrmüll.....	20
	Elektrische und elektronische Geräte.....	22
	Problemabfall und Elektroschrott.....	24
	Standorte mobiler Sammelstellen.....	25
	Standorte und Termine.....	26
	Termine nach Datum.....	28
	Alttextilien.....	29
	Altglas.....	29
	WAS beim Bauen so übrig bleibt.....	30
	Bauschutt und Boden.....	31
	Servicezeiten und Kontakte.....	32

### Warum wird die Wertstofftonne eingeführt?

Der Gelbe Sack wird durch die Wertstofftonne ersetzt, da diese eine effiziente, hygienische und ökologisch sinnvolle Sammlung ermöglicht. Neben Verpackungen können auch weitere Kunststoff- und Metallgegenstände erfasst werden, was die Recyclingquote erhöht und die Abfallwirtschaft nachhaltiger gestaltet.

### Ist die Wertstofftonne kostenfrei?

Die Kosten für die Nutzung der Wertstofftonne werden auf die allgemeine Müllgebühr umgelegt.

### Gebietsaufteilung

Die WAS leert die Wertstofftonne in Fallersleben, Sülfeld, Ehmen, Mörsen und Hattorf. In allen übrigen Ortsteilen wird die Wertstofftonne vom Entsorger Remondis geleert.

### Wie oft wird die Wertstofftonne geleert?

Die 240 l Behälter werden im 4 Wochen Rhythmus geleert. Sollte das Volumen der Tonne nicht ausreichen, können max. 2 selbst beschaffte transparente Säcke pro Leerung dazugestellt werden.

### WAS darf rein ...

- Alufolie (sauber)
- Aluschalen (Grill, Backen)
- Becher aus Kunststoff (Joghurt, Sahnebecher)
- Blisterverpackungen (Tabletten, Kaugummi)
- Blumentöpfe
- Deckel aus Metall oder Kunststoff
- Dosen (Getränke-/Konserven)
- Füllmaterial von Versandverpackungen aus Kunststoff
- Getränkekartons (Milch, Saft, Saucen, Suppen)
- Gießkannen
- Kaffeeverpackungen (Vakuum, Folie)
- Kinderspielzeug (Kunststoff, ohne Elektronik)
- Kunststoffeimer
- Kunststoffflaschen (Shampoo, Spülmittel)
- Kunststoffschalen (Obst, Fleisch)
- Kunststofftüten, Folien, Beutel (ohne Reste)
- Metallgegenstände (Töpfe, Besteck, Werkzeuge, Pfannen ohne Antihafbeschichtung)
- Spraydosen (leer, ohne Gefahrstoffe)
- Styropor (nicht aus dem Baubereich)
- Tuben (leer, Zahnpasta, Tomatenmark)

### WAS darf nicht rein ...

- Aschenbecherinhalt
- Batterien, Akkus (Entzündungsgefahr!)
- Bauabfall
- Bioabfälle (Essensreste, Gartenabfälle, Holz)
- CD's, DVD's, Videokassetten, Filme
- Chemikalien, Farben, Lacke, Öle
- Elektrogeräte, Kabel
- Energiesparlampen, LED-Lampen, Glühbirnen
- Fenster- und Spiegelglas
- Glasverpackungen wie Flaschen u. Konservengläser
- Gummi
- Holzgegenstände (Schneidebrett, Möbel)
- Kfz-Kleinteile
- Kleidung, Schuhe, Textilien
- Papier, Pappe, Karton
- Porzellan, Keramik, Steingut
- Restmüll (Hygieneartikel, Windeln, Staubsaugerbeutel)
- Styropor aus Baubereich (Dämmplatten)
- Spritzen/Kanülen
- Tapetenreste
- Töpfe/Pfannen mit Antihafbeschichtung

### Feiertagsverschiebungen (nur Remondis Wertstofftonne, östlich der A39 ohne Hattorf)

Neujahr					
von	Do	01.01.2026	►	Fr	02.01.2026
von	Fr	02.01.2026	►	Sa	03.01.2026
Karfreitag					
von	Mo	30.03.2026	► vorverlegt	Sa	28.03.2026
von	Di	31.03.2026	► vorverlegt	Mo	30.03.2026
von	Mi	01.04.2026	► vorverlegt	Di	31.03.2026
von	Do	02.04.2026	► vorverlegt	Mi	01.04.2026
von	Fr	03.04.2026	► vorverlegt	Do	02.04.2026
Ostermontag					
von	Mo	06.04.2026	►	Di	07.04.2026
von	Di	07.04.2026	►	Mi	08.04.2026
von	Mi	08.04.2026	►	Do	09.04.2026
von	Do	09.04.2026	►	Fr	10.04.2026
von	Fr	10.04.2026	►	Sa	11.04.2026
Tag der Arbeit					
von	Mo	27.04.2026	► vorverlegt	Sa	25.04.2026
von	Di	28.04.2026	► vorverlegt	Mo	27.04.2026
von	Mi	29.04.2026	► vorverlegt	Di	28.04.2026
von	Do	30.04.2026	► vorverlegt	Mi	29.04.2026
von	Fr	01.05.2026	► vorverlegt	Do	30.04.2026

FEIERTAGSVERSCHIEBUNG DER  
WAS-WERTSTOFFTonne AUF SEITE 19

Christi Himmelfahrt					
von	Do	14.05.2026	►	Fr	15.05.2026
von	Fr	15.05.2026	►	Sa	16.05.2026
Pfingstmontag					
von	Mo	25.05.2026	►	Di	26.05.2026
von	Di	26.05.2026	►	Mi	27.05.2026
von	Mi	27.05.2026	►	Do	28.05.2026
von	Do	28.05.2026	►	Fr	29.05.2026
von	Fr	29.05.2026	►	Sa	30.05.2026
Weihnachten					
von	Mo	21.12.2026	► vorverlegt	Sa	19.12.2026
von	Di	22.12.2026	► vorverlegt	Mo	21.12.2026
von	Mi	23.12.2026	► vorverlegt	Di	22.12.2026
von	Do	24.12.2026	► vorverlegt	Mo	23.12.2026
von	Fr	25.12.2026	► vorverlegt	Di	24.12.2026
Neujahr 2027					
von	Fr	01.01.2027	►	Sa	02.01.2027

Regelabfuhrtermine auf  
[www.remondis-wertstofftonne-wolfsburg.de](http://www.remondis-wertstofftonne-wolfsburg.de)  
 oder unter ☎ 0800 122 32 55

Noch Fragen? Einfach den  
QR-Code scannen und  
FAQs auf unserer Website  
anschauen!






WAS kostet es?

## Abfallentsorgungsgebühren

Restabfallsack inkl. Bio-, Altpapier- u. Wertstofftonne (Gebühr pro Monat)		
	+	
	+	
20 Liter	inkl. 20-Liter-Bioabfallsack	2,44 €
40 Liter	inkl. 2x 20-Liter-Bioabfallsack	4,88 €
80 Liter	inkl. 4x 20-Liter-Bioabfallsack	9,76 €
80 Liter	inkl. 120-Liter-Biotonne	12,20 €

Restabfalltonne inkl. Bio-, Altpapier- u. Wertstofftonne (Gebühr pro Monat)		
	+	
	+	
120 Liter	inkl. 120-Liter-Biotonne	14,64 €
240 Liter	inkl. 240-Liter-Biotonne	29,29 €

Restabfalltonne inkl. Bio-, Altpapier- u. Wertstofftonne (Gebühr pro Monat)		
	+	
	+	
770 Liter	inkl. max. 770 Liter Bioabfallvolumen	187,94 €
1.100 Liter	inkl. max. 1.100 Liter Bioabfallvolumen	268,48 €

	70 Liter einmaliger <b>Restabfallsack</b> (Gebühr pro Stück inkl. Entsorgung)	8,60 €
	60 Liter einmaliger <b>Grünabfallsack</b> (Gebühr pro Stück inkl. Entsorgung)	3,00 €
	120 Liter zusätzliches <b>Bioabfallvolumen</b> (Gebühr pro Monat, wird als Jahresgebühr erhoben)	8,70 €

Für jegliche Volumenänderung beträgt die Gebühr 30,00 € pro Antrag. Weitere Informationen hierzu finden Sie in der Abfallgebührensatzung der WAS im § 2 Abs. 7. Ein Antragsformular finden Sie im Internet unter [www.was-wolfsburg.de](http://www.was-wolfsburg.de).



### Entsorgungsgebühren Abfallarten privater Herkunft Entsorgungszentrum Wolfsburg, Weyhäuser Weg 3



Entsorgungsgebühr für zugelassene und nicht anderweitig genannte Abfälle	205,50 €/t
Asbestabfälle (Entsorgungserlaubnis erforderlich, s. Seite 7)	277,50 €/t
Mineralfaserabfälle (Entsorgungserlaubnis erforderlich, s. Seite 7)	474,00 €/t
Altholz, unbelastet	54,00 €/t
Altholz, belastet	99,50 €/t
Altfenster	110,00 €/t
Kompostierbare Garten- und Parkabfälle	54,00 €/t
Pkw-Reifen/Motorradreifen	5,00 €/Stk.
Lkw-Reifen (ohne Felge)	10,00 €/Stk.
Lkw-/Traktor-/Sonderreifen (Außendurchmesser < 1.600 mm oder Reifenbreite < 450 mm)	50,00 €/Stk.
Sonderreifen (Außendurchmesser > 1.600 mm oder Reifenbreite > 450 mm)	100,00 €/Stk.

Liegt das ermittelte Abfallgewicht unterhalb einer Gewichtsgrenze von 200 kg (Mindestwiedifferenz nicht erreicht/Mindestwaagelast von 500 kg nicht erreicht) gelten nachfolgende Pauschalen für PKW mit/ohne Anhänger:

• für kompostierbare Garten- und Parkabfälle	6,00 €
• für sonstige Abfälle	15,00 €

Gebührensatzung mit Bargeld/Kreditkarten/Debit-Karte möglich, am Kassensystem des Grünschnittplatzes nur Bargeldzahlung mit Geldscheinen bis 20,00 €. Alle Gebührenangaben sind ohne Gewähr. Es gelten die im Amtsblatt veröffentlichten Gebühren.

WAS besonders entsorgt werden muss

## Asbestabfälle und künstliche Mineralfaserabfälle



### Was ist vor der Entsorgung zu beachten?

Privatpersonen stellen einen Antrag zur Entsorgung auf [www.was-wolfsburg.de](http://www.was-wolfsburg.de) oder per E-Mail [abfallberatung@was.wolfsburg.de](mailto:abfallberatung@was.wolfsburg.de) oder per Brief.

Wir benötigen Angaben zur Abfallbeschaffenheit, Adresse der Anfallstelle sowie eine Mengenangabe (Asbest in m<sup>2</sup> mit Abmaße der Platten, Mineralfaserabfälle in m<sup>3</sup>). Die ausgestellte Entsorgungserlaubnis gilt dann 8 Wochen und berechtigt zur einmaligen Selbstanlieferung im EZW, Weyhäuser Weg 3. Eine Anlieferung ohne Entsorgungserlaubnis ist nicht möglich!

### Künstliche Mineralfaserabfälle



Künstliche Dämmmaterialien (Mineralwolle, Steinwolle, Glaswolle) aus der Produktion vor Juni 2000 gelten als gefährlicher Abfall. Abfallerzeuger und Entsorger haben bei der Entsorgung besondere Sorgfaltspflichten: **Diese Abfälle müssen grundsätzlich separat erfasst und entsorgt werden.**

### Verpackung

Mineralfaserabfälle sind so zu verpacken, dass keine Fasern freigesetzt werden. Kleinmengen bis 5 Säcke können in reißfeste handelsübliche Foliensäcke verpackt und im EZW unter Vorlage der Entsorgungserlaubnis in vorhandene Gewebesäcke gegeben werden. Für größere Mengen gilt: Gewebesäcke bei Vorlage der Entsorgungserlaubnis im Betriebsgebäude Karl-Ferdinand-Braun-Ring 7 oder im EZW, Weyhäuser Weg 3 erwerben.

### ACHTUNG!

**Unverpackte künstliche Mineralfaserabfälle werden im Entsorgungszentrum Wolfsburg nicht angenommen.** Schützen Sie Haut, Augen und Atemwege vor hautreizenden Fasern, besonders vor Staub!

### Asbestabfälle



Auch lange nach Verbot des Inverkehrbringens im Jahr 1993 finden sich in privaten Haushalten immer noch Produkte, die Asbest enthalten (z. B. Dacheindeckungen als Welleternit oder auch Blumenkästen). Abfallerzeuger wie auch Entsorger haben bei der Entsorgung dieser Abfälle besondere Sorgfaltspflichten: **Asbesthaltige Abfälle müssen grundsätzlich getrennt vom übrigen Abfall erfasst und entsorgt werden.**

### Verpackung

Asbestabfälle sind staubdicht zu verpacken! Gegen Vorlage der Entsorgungserlaubnis erhalten Sie kostenlos geeignetes Verpackungsmaterial im Verwaltungsgebäude im Karl-Ferdinand-Braun-Ring 7.

### Selbstanlieferung zum EZW

Verpackte Abfälle sind im EZW in die vom Personal angewiesenen und dafür vorgesehenen Container zu geben.

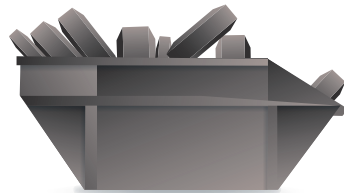
### Abholung

Für größere Mengen kann ein kostenpflichtiger Container der WAS bestellt werden. Tel.: 05361 28-3321 oder 28-3302

### ACHTUNG!

**Unverpackte Asbestabfälle werden im Entsorgungszentrum Wolfsburg nicht angenommen.** Der Umgang mit asbesthaltigen Produkten unterliegt besonderen Arbeits- und Umweltschutzmaßnahmen und sollte daher nur von Fachfirmen vorgenommen werden.

## Entsorgungszentrum Wolfsburg (EZW)



Das EZW wurde ausschließlich für die Annahme von Abfällen aus dem Gebiet der Stadt Wolfsburg gebaut. Daher sollten Personalpapiere (Ausweise) oder eine Vollmacht zur Anlieferung von Abfällen aus dem Wolfsburger Gebiet beigefügt werden.

Folgende Entsorgungsmöglichkeiten stehen zur Verfügung:

### Problemabfallzwischenlager



**Gebührenfrei** Annahme schadstoffhaltiger Abfälle wie Farben und Lacke, Chemikalien, Batterien, Akkus und Leuchtstofflampen aus dem privaten Herkunftsbereich. Gewerbetreibende zahlen eine nach Abfallart und -menge gestaffelte Gebühr. Diese ist in der Abfallgebührensatzung der WAS auf der Website veröffentlicht.

### Wertstoffhof

**Gebührenpflichtige** Annahme von Restabfall, Sperrmüll, Altholz, Altmetallen, Altreifen, Flachglas, Bau- und Renovierungsabfällen (ohne Boden). Mineralischer Bauschutt wie Beton, Steine, Fliesen wird nur in Kleinmengen bis 3 m<sup>3</sup> angenommen.

#### ACHTUNG

Vor der Anlieferung asbesthaltiger Abfälle sowie von Abfällen aus künstlicher Mineralfaser und Nachtspeicherheizgeräten ist eine Entsorgungserlaubnis einzuholen.

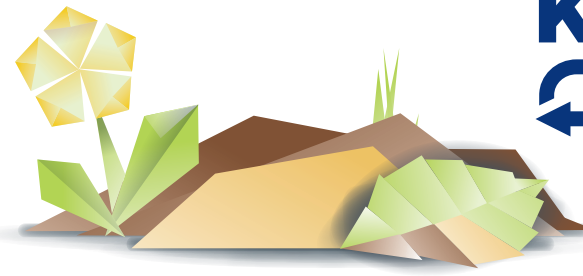
ENTSORGUNGSERLAUBNIS → Seite 7  
ANLIEFERUNGSGEBÜHREN → Seite 6

**Gebührenfrei** angenommen werden haushaltsübliche Elektroaltgeräte, Problemabfälle aus dem privaten Bereich, Altpapier, Altglas (Behälterglas), Alttextilien und Schuhe von privat.

**ELEKTROGERÄTE  
RÜCKNAHME**



**Was gehört wohin?**  
[was-wolfsburg.de](http://was-wolfsburg.de)



# KOMPOST PLUS

### Annahmeplatz für Grünschnitt und Strauchschnitt

**Gebührenpflichtige** Anlieferung von Baum- und Strauchschnitt, Laub, Rasenschnitt und Wurzeln bis 20 cm Durchmesser. Anlieferung mit Pkw bis 2,5 t ohne Anhänger sowie von Kleinkunden (Fußgänger/Radfahrer/Fahrer von Kleinkraftfahrzeugen). Die Entsorgungsgebühr beträgt hier pauschal 6,00 € und wird über einen Kassensystem auf dem Platz abgerechnet. Hier kann nur bar mit Geldscheinen bis 20,00 € gezahlt werden.

Bei Anlieferungen mit Anhänger, Pkw über 2,5 t sowie Lkw und Traktor ist die Hauptwaage im Eingangsbereich zu benutzen. Hier beträgt die Entsorgungsgebühr bis 200 kg 6,00 € pauschal, darüber werden 54,00 €/t abgerechnet.

#### Öffnungszeiten: siehe Hefrückseite

Das EZW bleibt am 4. April (Karfreitag), 3. Juni, 24. und 31. Dezember 2026 geschlossen.

### KompostPlus für Ihren Garten

Unseren Naturdünger und Bodenverbesserer KompostPlus bieten wir zur Selbstabholung an:

Absiebung 15 mm Korngröße (lose Ware) zum Preis von 10,00 €/t

Ab 5 t wird ein Rabatt von 10 % gewährt.

KompostPlus eignet sich besonders zur Bodenverbesserung und Düngung und als Abdeckmaterial für Böden. Nach dem Einmulchen wird die Wasserspeicherfähigkeit des Bodens und damit dessen Fruchtbarkeit erhöht. Detaillierte Empfehlungen zum Komposteinsatz finden Sie in unserem Internetangebot unter dem Stichwort „KompostPlus“.

Wollen Sie sich größere Mengen Kompost anliefern lassen, wenden Sie sich bitte an unseren Containerdienst unter den Telefonnummern 05361 28-3321 und 05361 28-3302.

#### ACHTUNG!

Kleinmengen können in mitgebrachte Tüten oder Behälter selbst abgefüllt werden:

- Pkw Kofferraum 2,00 €
- Pkw + Anhänger 6,00 €



## Abfallvermeidung



- Große Mengen Lebensmittel werden pro Jahr weg- geworfen, das muss nicht sein. Auch nach Ablauf des Mindesthaltbarkeitsdatums können Lebensmittel häufig noch eine Zeit lang verzehrt werden.
- Einkaufszettel verwenden und nur so viel kaufen, wie auch verbraucht werden kann.



- Auf Plastiktüten verzichten und Mehrwegbeutel, Netze, Rucksäcke und Papiertrage- taschen verwenden.
- Mehrweg nutzen (z. B. Wassersprudler, Nach- füllpacks für Shampoo und Waschmittel)
- Wiederaufladbare Akkus sparen Ressourcen und Geld.
- Borgen statt besitzen (z. B. Gartengeräte leihen, die selten benötigt werden)

### Tipp 1: Nachhaltiger Umgang mit Produkten/Repair-Cafe

Die sog. Öko-Design-Verordnung der EU, die seit Mitte 2024 in Kraft ist, regelt einen nach- haltigeren Umgang mit nahezu allen Produkten, die in der EU in Verkehr gebracht werden. Damit einher gehen neue Anforderungen an den gesamten Lebenszyklus eines Produkts wie z. B. längere Haltbarkeit, Wiederverwend- barkeit, Nachrüstbarkeit und Reparierbarkeit.

In Wolfsburg gibt es, wie in vielen anderen Städten auch, ein **Repair-Cafe**, wo unter fach- kundiger Begleitung in der Markthalle, Porsche- straße 2c, defekte elektrische Kleingeräte selbst repariert werden können. Das Repair- Cafe trifft sich dort jeden zweiten Donnerstag von 17 bis 19 Uhr. Anmeldungen sind erwünscht unter [repaircafe@stadt.wolfsburg.de](mailto:repaircafe@stadt.wolfsburg.de) oder [repaircafe.wolfsburg@gmx.de](mailto:repaircafe.wolfsburg@gmx.de)



### Tipp 2: Sozialkaufhaus „Lichtblick“ und Tauschbörsen auf Plattformen im Internet



Umzug, Wohnungsauflösung oder einfach nur aufräumen? Über selten getragene Kleidung, nie benutzte Werkzeuge und viele weitere Gebrauchsgegenstände freuen sich andere Menschen. Diese zu finden ist heute Dank einer Vielzahl digitaler Tauschbörsen und Secondhand-Plattformen einfacher denn je. Aber auch die **Kleiderkammer des DRK** oder das **Sozialkaufhaus Lichtblick** bieten gute Möglichkeiten, Produkte länger leben zu lassen.

Tel.: 05361 89277777 (Sozialkaufhaus)  
Heinrich-Nordhoff-Straße 73-77

### „Mission Müll – Wolfsburg packt an“

Zum zweiten Mal heißt es wieder „Mission Müll – Wolfsburg packt an“

Die Wolfsburg Marketing und die WAS rufen wieder gemeinsam zur stadtweiten Müllsam- melaktion auf und freuen sich über jeden Teil- nehmer. Mitmachen ist ausdrücklich erwünscht!

**Vom 13.–18. April 2026** ist es dann soweit. Schulen und Kitas sind aufgerufen, in ihrer Umgebung zu sammeln, Gewerbetreibende können auch werktags ihre Mitarbeiter zum Müllsammeln aufrufen, Privatpersonen sowie Vereine und Verbände suchen sich ihr Sammel- gebiet aus, bevor dann am 18. April von 11–16 Uhr eine Abschlussveranstaltung auf dem Hugo-Bork-Platz unter dem Glasdach stattfindet.

Ein Anmelde- link, Informationen zur Material- ausgabe sowie FAQs werden zeitnah auf der Website der WAS bereitgestellt.



### Wertstoffcontainer im öffentlichen Bereich

Neben den Wertstoffcontainern bereitgestellte Pappen und Gläser müssen händisch im Nach- gang vom Team Straßenreinigung aufge- nommen und als Restabfall entsorgt werden. Dadurch werden unnötige Kosten verursacht.

Im EZW können größere Mengen Altpapier und Kartonagen kostenfrei abgegeben werden.

## Informationen der Stadt Wolfsburg zum Winterdienst und zur Straßenreinigung



### Winterreinigung (Winterdienst)

#### Wer muss räumen?

Grundstückseigentümer müssen die öffentlichen Gehwege (und ggf. die Fahrbahn bis zur Fahrbahnmitte) vor ihrem Grundstück räumen und streuen, soweit Glätte entstanden oder Schnee gefallen ist. Die Reinigung kann auch an Dritte übertragen werden.

#### Wann ist zu räumen?

An Werktagen bis 07:00 Uhr,  
an Sonn- und Feiertagen bis 08:00 Uhr.  
Der Winterdienst ist bis 20:00 Uhr aufrechtzuerhalten.

#### In welchem Umfang ist zu räumen?

##### In jedem Fall sind ...

**Gehwege** entlang Ihres Grundstücks in einer Breite von mindestens 1,50 m zu räumen. Ist ein Gehweg nicht vorhanden, so ist ein 1,50 m breiter Streifen neben der Fahrbahn bzw. wenn ein Seitenstreifen fehlt, am äußersten Rand der Fahrbahn freizuhalten.



Bei den Straßen, Wegen und Plätzen, die nicht durch die Wolfsburger Abfallwirtschaft und Straßenreinigung (WAS) im Winter geräumt werden, ist **zusätzlich die Fahrbahn** von Ihnen entlang Ihres Grundstücks bis zur Fahrbahnmitte, bei Eckgrundstücken bis zum Schnittpunkt der Mittellinien, zu räumen.

#### Wohin mit dem Schnee?

Schnee ist auf dem eigenen Grundstück zu lagern. Ist dies nicht möglich, kann der Schnee auch auf dem Gehweg gelagert werden, sofern noch eine Breite von 1,50 m verbleibt.



#### Was ist bei Glätte zu beachten?

Es ist mit Sand oder anderen abstumpfenden Mitteln so zu streuen, dass ein sicherer Weg vorhanden ist.

#### Besonderheiten der Winterreinigung

Die ganzjährig bestehende Reinigungspflicht von öffentlichen Straßen umfasst während der Wintermonate auch die Schneeräumung und Streupflicht.



### Straßenreinigung

#### Wer muss reinigen?

Die Gehwege an allen öffentlichen Straßen und Plätzen sind nach Bedarf und Notwendigkeit, mindestens jedoch einmal in 14 Tagen vom Grundstückseigentümer zu reinigen. Diese Aufgabe kann an Dritte übertragen werden.

Bei den Straßen, Wegen und Plätzen, die nicht durch die Wolfsburger Abfallwirtschaft und Straßenreinigung (WAS) gereinigt werden, müssen zusätzlich die Fahrbahnen, Gassen und Parkstreifen gereinigt werden.

Die Reinigungspflicht erstreckt sich bis zur Mitte der Fahrbahn, bei Einmündungen und Kreuzungen bis zu deren Mittelpunkt.

Die Reinigung umfasst insbesondere die Beseitigung von Schmutz, Bewuchs, Laub und Unrat.

Tritt im Laufe des Tages eine besondere Verunreinigung auf, so ist die Reinigung unverzüglich nachzuholen.



#### Was ist nicht erlaubt?

Schmutz, Bewuchs, Laub, Unrat, Schnee und dergleichen dürfen nicht dem Nachbarn zugekehrt oder in die Rinnsteine, Gassen, Gräben oder Einlaufschächte der Straßenkanalisation gekehrt werden.

Weitere Informationen können Sie in der Straßenreinigungsverordnung und Straßenreinigungsübertragungssatzung nachlesen:

#### Homepage der Stadt Wolfsburg:

[www.wolfsburg.de/strassenreinigung](http://www.wolfsburg.de/strassenreinigung)

Einen dezidierten digitalen Stadtplan zu den Reinigungspflichten finden Sie unter:  
<https://geoportal.stadt.wolfsburg.de>

Dieses Informationsblatt wurde von der Stadt Wolfsburg erstellt.

Unter der Behördennummer ☎ 115

können Sie bei Bedarf weitere Auskünfte einholen.



WAS für ein Schatz  
**Altpapier**

Getrennt gesammeltes Altpapier wird verwertet und erzielt Verkaufserlöse, die zur Gebührenstabilisierung beitragen. Nutzen Sie die gebührenfreie Altpapiertonne auf Ihrem Grundstück, einen der 18 blauen Großcontainer (s. nebenstehende Auflistung) in einigen Stadtteilen oder auch die gebührenfreie Abgabe größerer Mengen im Entsorgungszentrum Weyhäuser Weg 3.

**WAS GEHÖRT INS ALTPAPIER?**

Zeitungen, Kataloge, Bücher ohne Kunststoffeinband, Schreibpapier, Pappe und Kartonagen, Verpackungen aus Papier/Pappe

**WAS GEHÖRT NICHT INS ALTPAPIER?**

Verschmutztes Papier, Hygienepapier (Taschentücher, Windeln, Kosmetiktücher), Tapeten aller Art, Verbundverpackungen (Tetra-Paks), Thermopapier, Servietten, Aktenordner mit Metallverschluss

**HINWEIS:**

**Das Entsorgungszentrum (EZW) nimmt Altpapier kostenlos an!**

**Bereitstellung**

Die blaue Altpapiertonne wird alle 4 Wochen geleert und ist am Abfuhrtag bis spätestens 6:00 Uhr am Fahrbahnrand mit geschlossenem Deckel und Griffkante zur Fahrbahn bereitzustellen. **Bitte stellen Sie kein Altpapier neben den Behälter.**



Altpapier  
**Großbehälter – Standorte**

Stadt-/Ortsteil	Großbehälter in der Nähe
Brackstedt	Maschring
Detmerode	Ernst-Reuter-Weg
Ehmen	Am Wasserturm
Fallersleben	Ganterwinkel
Hageberg/Wohltberg	Posener Straße
Hattorf	Osterberg (am Sportplatz)
Heiligendorf	Hopfenkamp
Heßlingen	Lerchenweg
Kästorf	Maschweg/ehemalige VW-Zufahrt
Kreuzheide	Rossinistraße
Mörse	Herzbergstadion am Herzbergweg
Nordsteimke	Mehrzweckhalle
Stadtmitte	Klieverhagen
Sülfeld	Großer Winkel (Wendehammer)
Vorsfelde	Drömlingstadion
Vorsfelde	Schützenplatz
Wendschott	Alte Schulstraße (am Sportplatz)
Westhagen	Jenaer Straße

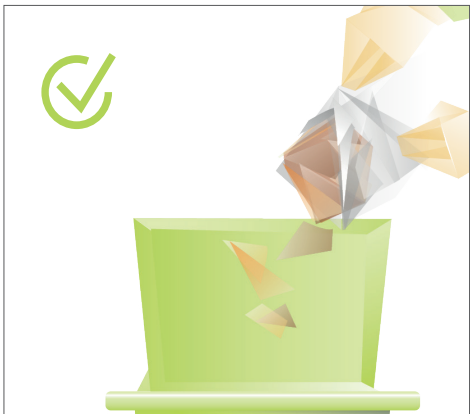


**Halten Sie's flach! Einwurfoffnungen sind 65–85 cm breit und 10–15 cm hoch.**

WAS wir draus machen  
**Bioabfall/Gartenabfall**

Von gesetzgebender Seite wurden 2024 die Vorschriften für die getrennte Erfassung von Bioabfällen verschärft. Es gilt mehr denn je, Störstoffe gar nicht erst in die Biotonnen gelangen zu lassen. Ein großes Problem sind Plastiktüten, auch aus Biokunststoffen. Diese werden während des Kompostierungsprozesses nicht abgebaut und verbleiben als Störstoffe im Kompost.

MEHR AUF [WWW.WIRFUERBIO.DE/WAS](http://WWW.WIRFUERBIO.DE/WAS)



**WAS GEHÖRT IN DIE BIOTONNE?**

Gemüse- und Obstabfälle, Kaffeesatz und Teefilterbeutel, feste Speisereste, Eierschalen, Küchentücher aus Papier (geringe Mengen), Blumen, Laub, Rasenschnitt und kleine Wurzeln

**WAS GEHÖRT NICHT IN DIE BIOTONNE?**

Fleisch und Fisch sowie Knochen und Gräten, flüssige Speisereste, Hygienepapier, Staubsaugerbeutel, Kaffee-Kapseln (das Plastik dieser Kapseln, auch wenn lt. Hersteller biologisch abbaubar, verbleibt unter Praxisbedingungen als Störstoff im Endprodukt Kompost), Kehrlicht, Asche, Bodenaushub, Blumenerde, Kleintierstreu, Verpackungen (**Plastiktüten!**), **auch biologisch abbaubare Tüten, tierische Exkremente.**



**Was gehört wohin?**  
[was-wolfsburg.de](http://was-wolfsburg.de)

**BIOTONNE IN DER KALTEN JAHRESZEIT**

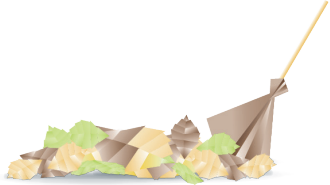
Bioabfälle schütffähig bereitstellen (ggf. mit einem Spaten lockern). Eingefrorene Abfälle, die auch nach mehrmaligem Anschlagen des Behälters am Fahrzeug in der Tonne verbleiben, werden nachträglich nur gegen Gebühr abgeholt!

**BIOTONNE IN DER WARMEN JAHRESZEIT**

Bioabfälle nicht zu feucht werden lassen. Strukturmaterialien (Strauchschnitt) zugeben oder Bioabfälle in etwas Zeitungspapier einwickeln. Behälterdeckel geschlossen halten, damit sich möglichst keine Fliegenmaden entwickeln. Wenn möglich, Biotonne an schattigem Platz aufstellen.



WAS vom Baum fällt  
**Laubentsorgung**



**Wohin mit dem Herbstlaub?**

Laub kann vom 5. Oktober bis 5. Dezember 2026 über Befahren der Hauptwaage kostenlos im Entsorgungszentrum abgegeben werden. Dieses gilt nicht für Laub aus gewerblicher Anlieferung sowie sperrige Gartenabfälle und Rasenschnitt. Darüber hinaus findet eine Laubbannahme an Sammelfahrzeugen der WAS statt:

**Freitag, 11. Dezember 2026**

Termine 2026		Uhrzeit
Kästorf	Maschweg, Standort Papiercontainer	06:30 – 07:15
Kreuzheide	Eintrachtstadion, Werderstraße	07:30 – 08:15
Warmenau	Festplatz	08:30 – 09:15
Brackstedt	Festplatz, Am Hagen	10:25 – 11:10
Velstove	Festplatz, An der Masch	11:25 – 12:10
Wendschott	Feuerwehr	06:30 – 07:15
Vorsfelde	Schützenplatz	07:30 – 08:15
Reislingen	Feuerwehr, Zum Wiesengarten	08:30 – 09:15
Neuhaus	Feuerwehr, Burgallee 28	10:15 – 11:00
Nordsteinke	Mehrweckhalle	11:15 – 12:00
Steimker Berg	Marktplatz, Unter den Eichen	12:15 – 13:00
Hehlingen	Mehrweckhalle	06:30 – 07:15
Barnstorf	Feuerwehr, Alter Bierweg	07:30 – 08:15
Neindorf	Feuerwehr, Am Schmiedeberg	08:30 – 09:15
Heiligendorf	Mehrweckhalle	10:25 – 11:10
Hattorf	Mehrweckhalle	11:25 – 12:10
Mörse	Parkplatz, Herzbergweg	06:30 – 07:15
Ehmen	Sportplatz	07:30 – 08:15
Sülfeld	Schützenplatz, Am Kalkberg	08:30 – 09:15
Fallersleben	Schützenplatz	10:15 – 11:00
Sandkamp	Hallenbad	11:15 – 12:00

Die Abgabe an den Sammelfahrzeugen ist auf max. 10 Säcke begrenzt, wobei Leersäcke wieder mitgenommen werden müssen. Eine Annahme aus dem gewerblichen Bereich ist ausgeschlossen.

Abholung  
**Sperrige Gartenabfälle**



**1x jährlich holen wir im November sperrigen Gartenabfall ab. Es ist keine Anmeldung erforderlich! Termine untenstehend**

**Bedingungen**

- Gebündelte Bereitstellung (max. 4 Bündel mit höchstens 25 kg pro Bund)
- Länge höchstens 1,50 m
- Kein Laub, kein Rasenschnitt, keine Erde
- Keine Baumstubben oder Stammholz über 20 cm Durchmesser
- Bereitstellung bis 6:00 Uhr am Abfuhrtag am Fahrbahnrand

**Neben der Biotonne bereitgestellte Bioabfälle werden nicht mitgenommen!**

Termine 2026	
Velstove, Brackstedt, Warmenau, Kästorf	02.11.
Alt Wolfsburg, Kreuzheide, Tiergartenbreite	03.11.
Teichbreite, Bürgerkämpfe, Wendschott	04.11.
Vorsfelde (ohne Bürgerkämpfe)	05.11.
Neuhaus	06.11.
Stadtmitte, Rothenfelde, Schillerteich	09.11.
Heßlingen, Hohenstein, Hageberg, Laagberg	10.11.
Reislingen Dorf u. Neubaugebiet Wiesengarten, Reislingen Südwest	11.11.
Reislingen West, Reislingen Windberg, Ostsiedlung, Hellwinkel, Steimker Berg, Steimker Gärten	12.11.
Nordsteinke, Sonnenkamp	13.11.
Eichelkamp, Klieversberg, Köhlerberg, Rabenberg	16.11.
Hehlingen, Waldhof, Barnstorf	17.11.
Almke, Neindorf, Heiligendorf	18.11.
Hattorf, Kerkstieg	19.11.
Ehmen (ohne Kerkstieg)	20.11.
Mörse (ohne Kerkstieg), Große Kley	23.11.
Fallersleben (Montagtour der Biotonne)	24.11.
Fallersleben (Dienstagtour der Biotonne) u. Neubaugebiet Kleekamp, Sülfeld	25.11.
Wohlberg, Sandkamp	26.11.
Westhagen, Detmerode	27.11.

Abholung  
**Weihnachtsbäume**



**Bedingungen**

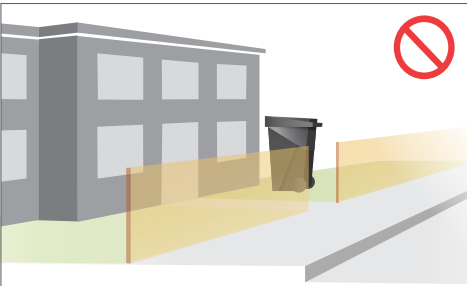
- Baumgesamtlänge höchstens 2 m
- Stammdurchmesser bis max. 20 cm
- Ohne jeglichen Baumschmuck
- Bereitstellung bis 6 Uhr am Abholtag am Fahrbahnrand

Termine 2026	
Westhagen, Detmerode, Mörse, Große Kley, Ehmen (ohne Kerkstieg)	07.01.
Sülfeld, Fallersleben (mit Neubaugebiet Kleekamp)	08.01.
Neuhaus, Steimker Berg, Steimker Gärten, Sonnenkamp	09.01.
Hattorf, Kerkstieg, Heiligendorf, Neindorf	12.01.
Almke, Waldhof, Barnstorf, Hehlingen, Nordsteinke	13.01.
Reislingen komplett (mit Neubaugebiet Wiesengarten), Ostsiedlung, Hellwinkel	14.01.
Stadtmitte, Rothenfelde, Schillerteich, Heßlingen, Hohenstein, Hageberg (komplett), Laagberg	15.01.
Eichelkamp, Klieversberg, Köhlerberg, Rabenberg	16.01.
Velstove, Brackstedt, Warmenau, Kästorf, Alt Wolfsburg, Kreuzheide, Tiergartenbreite	19.01.
Teichbreite, Bürgerkämpfe, Wendschott, Vorsfelde	20.01.
Wohlberg, Sandkamp	21.01.

RESTABFALL

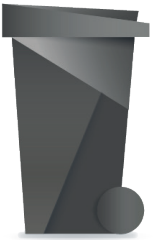
Asche (erkaltet), medizinische Masken, Hygieneabfälle (Taschentücher, Kosmetiktücher, Windeln), Kehricht, Staubsaugerbeutel, Audio- und Videokassetten, Fleisch- und Fischabfälle mit Knochen und Gräten, Glühlampen (keine Energiesparlampen und LED-Lampen), Gummiabfälle, ausgehärtete Farb- und Lackabfälle (**flüssige Abfälle zur Problemabfallsammlung**), Kleintierstreu, Lumpen, Stoffe und Leder, Glasbruch, Porzellan und Keramik, Bleikristallgläser, verschmutzte Verpackungen, verschmutztes und nasses Altpapier, Tapeten, Wachs, Zigarettenkippen (erkaltet)

Nicht auf privater Fläche bereitstellen

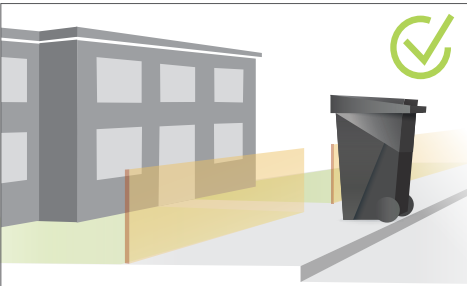


KEIN RESTABFALL

Bioabfälle, Altpapier, Leichtverpackungen, Elektronikschrott, Eisen-/Nichteisenschrott, Bauschutt (Steine, Ziegel, Fliesen, Zement), Boden, gebrauchsfähige Altkleider; Schadstoffe: nicht ausgehärtete Farben und Lacke, Chemikalien, Batterien und Akkus, Leuchtstoffröhren, Energiesparlampen und LED-Leuchtmittel, heiße Asche (unbedingt erkalten lassen!) sowie viele Gebrauchsgegenstände aus Plastik, Metallen und Verbundstoffen. Diese gehören in die gelbe Wertstofftonne.



Am Fahrbahnrand mit Griffkante zur Fahrbahn



Achtung! Heiße Asche

Gelegentlich werden Restabfallbehälter durch Einfüllen von Asche aus dem Holzkohlegrill oder Ofen verschmort und so zerstört. Auch wenn der Grillvorgang bereits einige Stunden oder auch länger zurückliegt, existieren manchmal noch Glutnester in der Asche. Um Gefahren durch Brände zu vermeiden, bitten wir darum, Asche vollständig auskühlen zu lassen oder mit

etwas Wasser abzulöschen und dann erst in die Restabfalltonne zu entsorgen. Zur Vermeidung einer Staubbildung sollte die erkaltete Asche in eine verschlossene Tüte gefüllt werden.



Feiertagsverschiebung Restabfall/Bioabfall/Altpapier/  
WAS-Wertstofftonne

Die Regelabfuhrtermine finden Sie auf unserer Website unter [www.was-wolfsburg.de](http://www.was-wolfsburg.de) oder nutzen Sie die Wolfsburg App. Gilt für Restabfall/Bioabfall bis 120 und 240 Liter sowie Restabfall- und Altpapierbehälter mit 770 und 1.100 Liter, die vom Anschluss- und Benutzungspflichtigen am Tag der Entsorgung satzungsgemäß bereitgestellt werden müssen.

Neujahr					
von	Do	01.01.2026	►	Sa	03.01.2026
von	Fr	02.01.2026	►	Sa	03.01.2026
Karfreitag					
von	Fr	03.04.2026	► vorverlegt	Do	02.04.2026
Ostermontag					
von	Mo	06.04.2026	►	Di	07.04.2026
von	Di	07.04.2026	►	Mi	08.04.2026
von	Mi	08.04.2026	►	Do	09.04.2026
von	Do	09.04.2026	►	Fr	10.04.2026
Tag der Arbeit					
von	Fr	01.05.2026	► vorverlegt	Do	30.04.2026
Christi Himmelfahrt					
von	Do	14.05.2026	►	Fr	15.05.2026

Pfingstmontag					
von	Mo	25.05.2026	►	Di	26.05.2026
von	Di	26.05.2026	►	Mi	27.05.2026
von	Mi	27.05.2026	►	Do	28.05.2026
von	Do	28.05.2026	►	Fr	29.05.2026
Weihnachten					
von	Mo	21.12.2026	► vorverlegt	Sa	19.12.2026
von	Di	22.12.2026	► vorverlegt	Mo	21.12.2026
von	Mi	23.12.2026	► vorverlegt	Di	22.12.2026
von	Do	24.12.2026	► vorverlegt	Mi	23.12.2026
von	Fr	25.12.2026	► vorverlegt	Mi	23.12.2026
Silvester					
von	Do	31.12.2026	►	Sa	02.01.2027
Neujahr 2027					
von	Fr	01.01.2027	►	Sa	02.01.2027

Wegen einer betriebsinternen Veranstaltung bleibt das Entsorgungszentrum am Mittwoch, 3. Juni 2026 geschlossen.

WAS ist digital  
Fragen Sie WASi

Besuchen Sie uns auf unserer Website und lernen Sie unseren Chatbot „WASi“ kennen. Er beantwortet Ihnen viele Fragen zum Thema Abfall.



## Sperrmüll

- bis zu 4x jährlich kostenfrei
- max. 5m<sup>3</sup> pro Abholung
- jeder weitere m<sup>3</sup> wird mit 30 € berechnet

### ZUM SPERRMÜLL GEHÖREN Z. B.:

Möbel, Aquarium (klein), Bodenbeläge (gebündelt: Kork/Laminat/Parkett/Diele), Teppich und PVC, Bügelbrett, Dachgepäckträger, Fahrrad (kein E-Bike), Gartenbank, Gartenpavillon aus Metall/Stoff (max. 3 x 3 m), Gartenstuhl, Grill (mobil), Handrasenmäher (nicht elektrisch), Haushaltsleiter, Jalousie, Kinderwagen, Kindersitz, Kleintierkäfig, Koffer, Korb, Lattenrost, Matratze, Rollo, Sonnenschirm (klein), Surfbrett, Terrarium (klein), Tischtennisplatte, Wäscheständer, Zelt (klein)

### KEIN SPERRMÜLL

Abfälle in Säcken und Kartons, Elektrogeräte, Altpapier, Altglas, Alttextilien, Federbetten, Großkäfige, Tapeten; Bauschutt: Fliesen, Steine, Ziegel und Kacheln; Baugeräte und Baumaschinen; sperrige Gegenstände, die fest eingebaut waren: Badewannen, Bretter und Latten, Duschkabinen, Fenster, Glasscheiben, Heizkessel, Spanplatten, Leichtbauwände (Gipskarton), Markisen, Öltanks, Regentonnen, Stahlfässer, Toilettenbecken, Türen, Waschbecken, behandelte Hölzer aus dem Außenbereich (Zäune und Palisaden, Pavillons aus Holz etc.)



### Bereitstellung

Sperrmüll nur auf öffentlicher Fläche (Straßenrand, Weg, Müllplatz, Parkplatz) geordnet und frühestens am Vorabend des Abfuhrtages oder bis 6 Uhr am Abfuhrtag bereitstellen. Einzelstücke dürfen ein Gewicht von 75 kg und eine Größe von 2,20 m x 1,50 m x 0,75 m nicht überschreiten. **Altholzmöbel getrennt bereitstellen.**

### Bitte separat zur Abholung anmelden

Haushaltsgroßgeräte (E-Herd, Geschirrspüler, Kühlgerät, Mikrowelle, Waschmaschine, Wäschetrockner), Computer, Fernseher, Monitor und kompakte Hi-Fi-Anlage sowie kompakte Multifunktionsdrucker über 50 cm Kantenlänge

### Möbel mit elektrischen und elektronischen Bauteilen

Alle fest verbauten elektronischen Bauteile müssen vor der Bereitstellung zum Sperrmüll entfernt und als Elektronikschrott entsorgt werden. Beispiele: Schrankwände, Badezimmermöbel, Kommoden, Betten mit verstellbaren Teilen, Fernsehsessel, Badschränke

### Blitzsperrmüll

- zeitnahe Abholung gegen Vorkasse von 100 €
- Buchung nur im Karl-Ferdinand-Braun-Ring 7
- max. 5 m<sup>3</sup>

### Sterbefall

Bei Wohnungsaufösungen verstorbener Angehöriger bieten wir nach Vorlage der Sterbeurkunde eine zeitnahe und gebührenfreie Sperrmüllabfuhr an. Liegt der Sterbefall nicht länger als 3 Monate zurück, ist auch in diesem Fall eine Menge von maximal 5 m<sup>3</sup> gebührenfrei.



Was gehört wohin?  
was-wolfsburg.de

## 3 Wege zum Sperrmülltermin



### Persönlich

Bei der WAS (siehe Hefrückseite)



### Per Telefon

05361 28-3333  
(Service Center Wolfsburg)  
montags bis freitags: 7-18 Uhr



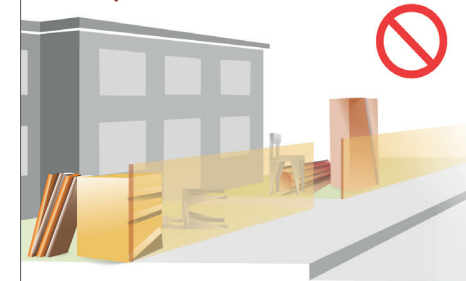
### Per Internet

www.was-wolfsburg.de oder per  
E-Mail unter sperrabfall@was.wolfsburg.de

**Von der Bestellung bis zur Abholung kann es bis zu 6 Wochen dauern!**

## Sperrmüll richtig bereitstellen

**Nicht auf privaten Flächen bereitstellen**



Die Abfuhr erfolgt getrennt und zeitversetzt am selben Tag durch 2 Fahrzeuge zwischen 06.00 Uhr und 14.00 Uhr.

**Nicht ordnungsgemäß bereitgestellter Sperrmüll wird nicht abgefahren!**

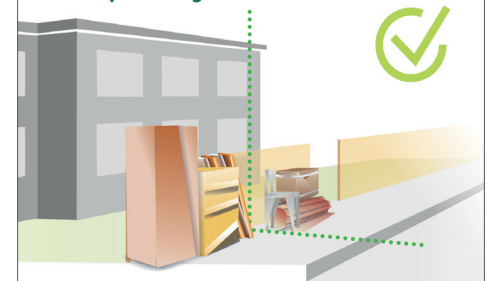
## Selbstanlieferung

### Entsorgungszentrum

Sie können Sperrmüll auch **gebührenpflichtig** zum Entsorgungszentrum Wolfsburg (EZW), Weyhäuser Weg 3, anliefern. Eine Mengengrenzung gibt es hier nicht.

ENTSORGUNGSZENTRUM → Seiten 8/9

**Holz im Sperrmüll getrennt bereit stellen**



Als Besteller sind Sie grundsätzlich für die nachträgliche Entsorgung von "wildem Müll" verantwortlich. Ebenso müssen Verunreinigungen nach der Abfuhr unverzüglich beseitigt werden.



Zum Elektroschrott zählen alle Endgeräte, die einen Stecker, einen Akku oder eine Batterie besitzen. Dazu gehören auch E-Zigaretten, Kabel, Adapter, Festplatten, Chipkarten, Geräte mit eingebauten Solarzellen, LED-Lampen und Leuchten, USB-Sticks, Powerbanks, Thermoskate, Rauchmelder, Kameras, E-Book-Reader u. v. m.

Elektroaltgeräte werden getrennt gesammelt, um wertvolle Rohstoffe, wie Edelmetalle, aber auch Kupfer zurückzugewinnen. Zudem birgt falsch entsorgter E-Schrott ein hohes Umwelt- und Brandrisiko. Schützen Sie sich und unsere Mitarbeiter durch die richtige Entsorgung. Elektrogeräte gehören nicht in die graue Restmülltonne!

### Kostenfreie Annahme

Haushaltsübliche Elektroaltgeräte werden im EZW angenommen, Kleingeräte bis 50 cm Kantenlänge auch an 40 mobilen Sammelstellen im Stadtgebiet. Aber Achtung! Computer, Monitore und Fernseher werden hier nicht angenommen. Nutzen Sie hierfür die komfortable Abholung als Elektroschrottmüll.

### Kostenfreie Abholung

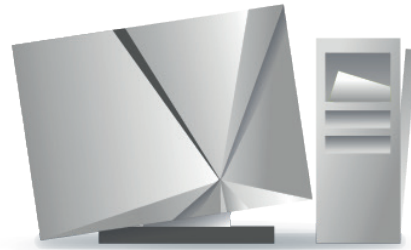
Computer, Monitore, Großdrucker, größere HiFi-Anlagen, Fernseher, Gefrierschränke, Geschirrspüler, Herde, Klimageräte und haushaltsübliche Kühlschränke, Mikrowellengeräte, Wäscheschleudern, Wäschetrockner und Waschmaschinen

Abholtermin-Vereinbarung:

☎ 05361 28-3333

Website: [www.was-wolfsburg.de](http://www.was-wolfsburg.de)

E-Mail: [sperrabfall@was.wolfsburg.de](mailto:sperrabfall@was.wolfsburg.de)



### Kostenfreie Rücknahme im Handel

Fachmärkte mit einer Verkaufsfläche für Elektrogeräte von mindestens 400 m<sup>2</sup> sowie Supermärkte, die mehrmals im Jahr Elektrogeräte anbieten und über eine Verkaufsfläche von min. 800 m<sup>2</sup> verfügen, sind verpflichtet, bis zu 3 Kleingeräte mit Kantenlängen bis 25 cm kostenfrei zurückzunehmen. Beim Verkauf eines Großgerätes ist die Rücknahme des Altgerätes verpflichtend. Auch jeder Onlinehändler muss eine Rückgabemöglichkeit in zumutbarer Entfernung gewährleisten. Die Abgabe von Elektroaltgeräten an Schrottsammler ist unzulässig. Bereits das Herausstellen stellt eine Ordnungswidrigkeit dar und kann entsprechend geahndet werden!

### Umgang mit personenbezogenen Daten

Personenbezogene Daten auf elektronischen Speichermedien müssen in Eigenverantwortung vor der Entsorgung gelöscht werden. Über Möglichkeiten der Datenlöschung mittels Softwareprogrammen oder durch physikalische Vernichtung informiert auch das Bundesamt für Sicherheit in der Informationstechnik auf seiner Website [www.bsi.bund.de](http://www.bsi.bund.de).

### Lithium-Ionen-Akkus

Fast täglich kommt es irgendwo in Deutschland in Entsorgungs- und Recyclinganlagen zu Bränden wegen falsch entsorgter Li-Ionen-Akkus im Restmüll. Dadurch sind auch unsere Mitarbeiter einer erhöhten Brandgefahr ausgesetzt. In erster Linie sind Handel und Vertrieb gesetzlich verpflichtet, verbrauchte Batterien und Akkus zurückzunehmen.

### Pedelecs bis 25 km/h / E-Scooter / Akku-Gartengeräte

Die gebührenfreie Abgabe ist im EZW möglich; vorher Akku entfernen und diesen vorrangig im Handel zurückgeben (Rücknahmeverpflichtung).

### Zählen Photovoltaikanlagen zum E-Schrott?

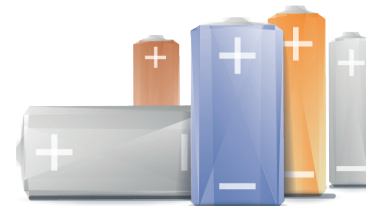
Ja, diese werden im EZW kostenlos angenommen (keine Kollektoren zur Warmwasseraufbereitung).

ENTSORGUNGSZENTRUM

→ Seiten 8/9

### Was ist mit Batterien in Altgeräten?

Vor der Abgabe der Geräte sind Batterien – sofern möglich – zu entfernen und separat an ausgewiesenen Sammelstellen im Handel oder bei der WAS zu entsorgen. Akkus/Batterien über 500 g werden ausschließlich im EZW angenommen. An den mobilen Sammelstellen der WAS erfolgt zur Verhütung von Brandgefahren keine Annahme dieser Hochenergieakkus.



### Was ist mit Nachtspeicherheizgeräten?

Nachtspeicherheizgeräte können gesundheitsgefährdende Materialien wie Asbest, Chromat, künstliche Mineralfasern (KMF), aber auch polychlorierte Biphenyle (PCB) enthalten. Eine eigenhändige und unsachgemäße Demontage der Geräte kann mit erheblichen Gesundheitsgefahren und Kontamination der Umwelt verbunden sein!

Eine Abholung im Rahmen der Sperrmüllabfuhr findet nicht statt!

### Was ist vor der Entsorgung zu beachten?

Sie stellen per E-Mail oder Brief einen Antrag bei der WAS (Antragsformular auch im Internet unter „Elektronikschrott“). Danach erhalten Sie eine Entsorgungserlaubnis mit allen erforderlichen Hinweisen.

Eine kostenlose Annahme im Entsorgungszentrum, Weyhäuser Weg 3, erfolgt nur unter folgenden Bedingungen:

1. Das Gerät ist durch eine Fachfirma (Sachkunde nach TRGS 519) abgebaut worden!
2. Der Nachweis ist durch die Firma schriftlich zu bestätigen und bei Anlieferung durch den Abfallerzeuger im EZW vorzulegen.
3. Das Gerät ist unzerlegt anzuliefern. Alle Schlitzlöcher sind staubdicht abzukleben. Weitergehende Informationen erhalten Sie mit der Entsorgungserlaubnis.

### Im EZW werden nur fachgerecht verpackte Nachtspeicherheizgeräte angenommen.

Sollte die WAS mit der entgeltspflichtigen Abholung beauftragt werden, gelten auch hier die Vorgaben der Selbstanlieferung unter Punkt 1-3.



## WAS elektronisch oder problematisch ist Problemabfall und Elektroschrott

BATTERIEN UND  
ELEKTROGERÄTE  
RÜCKNAHME  
Zertifizierte Annahmestelle für  
Elektroaltgeräte und Batterien



### WAS ZÄHLT DAZU?

Farben und Lacke, Chemikalien, Batterien und Akkus, Energiesparlampen und Leuchtstoffröhren sowie elektrische und elektronische Geräte.

#### 1. Hauptannahmestelle

**Entsorgungszentrum Wolfsburg (EZW),  
Weyhäuser Weg 3, Fallersleben**

- **Kostenfreie Annahme** aller haushaltsüblichen Altgeräte von der elektrischen Zahnbürste bis zur Waschmaschine
- Annahme auch **größerer Mengen** Problemabfälle über 25 kg (von privat kostenfrei) sowie Gasflaschen und Feuerlöscher

#### 2. Mobile Sammelstellen an 40 Standorten im Stadtgebiet

(hierzu gehört auch der Betriebshof, Karl-Ferdinand-Braun-Ring 7)

- Annahme von Elektrokleingeräten **bis 50 cm Kantenlänge oder 60 Liter max. Gesamtvolumen** (ca. 1/2 Umzugskarton) in haushaltsüblicher Kleinmenge
- **Annahme von Problemabfall bis max. 25 kg oder 10 Leuchtstoffröhren**

#### ACHTUNG

Die mobilen Sammelstellen nehmen keine Fernseher, Monitore, Computer, Mikrowellengeräte, Haushaltsgroßgeräte, Gasflaschen, Feuerlöscher an.

#### 3. Elektro-Sperrmüll-Abholtermin

Haushaltsgroßgeräte, Computer, Fernseher und Monitore sowie kompakte Hi-Fi-Anlagen werden nach Terminvereinbarung auch abgeholt:

- telefonisch unter **05361 28-3333**
- online unter **www.was-wolfsburg.de**

## Wohin mit altem Speisefett?

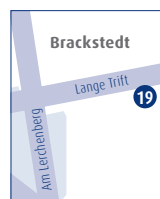
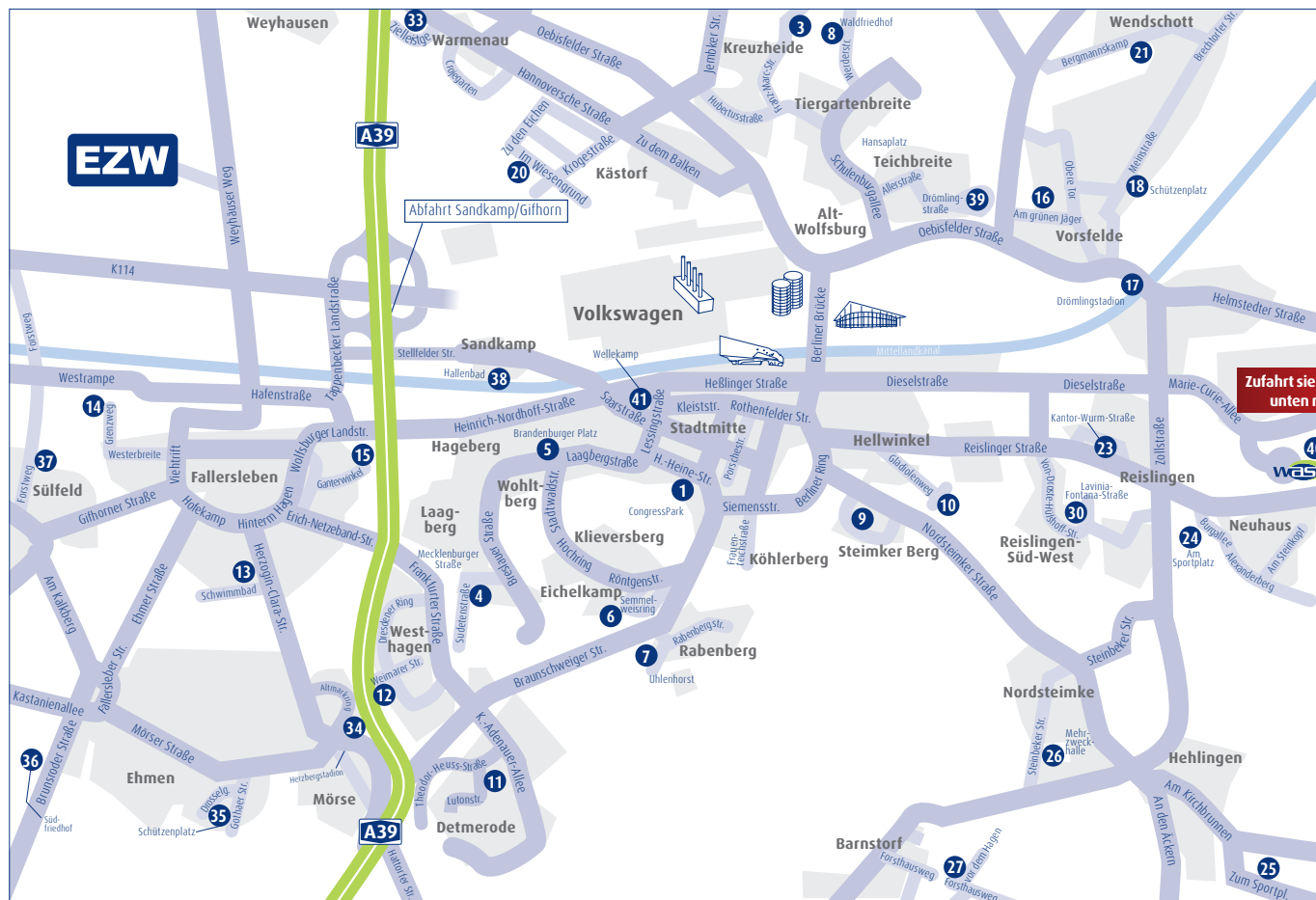
Altes Speisefett gehört in keinen Abfluss oder die Toilette. Abflüsse verstopfen und müssen aufwendig mit großen Mengen Frischwasser gereinigt werden. Auch die Entsorgung über Restmüll- und Biotonne ist falsch. Privathaushalte können ihr altes Frittier- und Speisefett in festen Behältnissen oder noch besser im Originalgebinde im EZW oder bei der mobilen Sammlung abgeben. So kann das Fett aufbereitet und als Sekundärrohstoff für die Biodieselproduktion verwendet werden. Dadurch lassen sich große Mengen an CO<sub>2</sub> einsparen.

#### HINWEIS

**CDs/DVDs (ohne Hüllen), Gerätebatterien, Druckerpatronen, sowie Leuchtmittel aus E-Geräten nicht über den Restmüll entsorgen, sondern getrennt abgeben.**



## Standorte mobiler Sammelstellen (Termine siehe nächste Seite)





# Standorte und Termine 2026



Standort	Termin 1		Termin 2		Termin 3		Termin 4		Termin 5		Termin 6	
1 Stadtmittte, Klieverhagen (Sportplatz)	17.02.	15:00 – 16:00	23.06.	13:00 – 14:30	13.10.	14:30 – 16:00						
2 Dieser Standort ist zurzeit nicht belegt.												
3 Kreuzheide, Franz-Marc-Straße	24.02.	13:00 – 14:30	14.04.	15:00 – 16:00	22.09.	14:30 – 16:00	17.11.	13:00 – 14:00				
4 Laagberg, Mecklenburger Str./Sudetenstraße	25.02.	15:00 – 16:00	16.06.	13:00 – 14:30	12.08.	14:30 – 16:00	14.10.	13:00 – 14:00				
5 Wohltberg, Brandenburger Platz	21.01.	13:00 – 14:30	04.03.	13:00 – 14:30	27.05.	15:00 – 16:00	05.08.	13:00 – 14:00	04.11.	14:30 – 16:00		
6 Eichelkamp, Semmelweisring	07.04.	13:00 – 14:30	26.05.	15:00 – 16:00	30.09.	14:30 – 16:00	18.11.	13:00 – 14:00				
7 Rabenberg, Uhlenhorst	10.02.	13:00 – 14:30	25.03.	15:00 – 16:00	15.09.	14:30 – 16:00	11.11.	13:00 – 14:00				
8 Nordstadt, Waldfriedhof	08.04.	13:00 – 14:30	09.06.	13:00 – 14:30	08.09.	14:30 – 16:00	10.11.	13:00 – 14:00				
9 Steimker Berg, Marktplatz	04.03.	15:00 – 16:00	10.06.	13:00 – 14:30	18.08.	14:30 – 16:00	20.10.	13:00 – 14:00				
10 Hellwinkel, Gladiolenweg	04.02.	15:00 – 16:00	22.04.	13:00 – 14:30	30.06.	13:00 – 14:30	23.09.	13:00 – 14:00				
11 Detmerode, Parkplatz Detmeroder Markt	01.04.	15:00 – 16:00	13.05.	13:00 – 14:30	01.07.	15:00 – 16:00	02.09.	14:30 – 16:00	02.12.	14:30 – 16:00		
12 Westhagen, Weimarer Straße	18.03.	15:00 – 16:00	20.05.	13:00 – 14:30	26.08.	14:30 – 16:00	04.11.	13:00 – 14:00				
13 Fallersleben, Schützenheim (Herzogin-Clara-Straße)	17.03.	13:00 – 14:30	22.04.	15:00 – 16:00	16.06.	15:00 – 16:00	02.09.	13:00 – 14:00	01.12.	14:30 – 16:00		
14 Fallersleben, Grenzweg	27.01.	15:00 – 16:00	01.07.	13:00 – 14:30	04.08.	14:30 – 16:00	07.10.	13:00 – 14:00				
15 Fallersleben, Ganterwinkel	25.03.	13:00 – 14:30	09.06.	15:00 – 16:00	06.10.	14:30 – 16:00	01.12.	13:00 – 14:00				
16 Vorsfelde, Am Grünen Jäger (nach Schulparkplatz)	07.04.	15:00 – 16:00	26.05.	13:00 – 14:30	08.09.	13:00 – 14:00	11.11.	14:30 – 16:00				
17 Vorsfelde, Drömlingstadion	18.02.	13:00 – 14:30	24.03.	15:00 – 16:00	29.04.	13:00 – 14:30	25.08.	13:00 – 14:00	18.11.	14:30 – 16:00		
18 Vorsfelde, Schützenplatz	20.01.	13:00 – 14:30	11.03.	13:00 – 14:30	14.04.	13:00 – 14:30	19.05.	13:00 – 14:30	11.08.	13:00 – 14:00	28.10.	14:30 – 16:00
19 Brackstedt, Lange Trift	21.01.	15:00 – 16:00	15.04.	13:00 – 14:30	08.07.	15:00 – 16:00	15.09.	13:00 – 14:00				
20 Kästorf, Im Wiesengrund (Mehrzweckhalle)	18.03.	13:00 – 14:30	10.06.	15:00 – 16:00	07.10.	14:30 – 16:00	02.12.	13:00 – 14:00				
21 Wendschott, Bergmannskamp	28.01.	13:00 – 14:30	10.03.	13:00 – 14:30	19.05.	15:00 – 16:00	18.08.	13:00 – 14:00	10.11.	14:30 – 16:00		
22 Velstove, Am Storchennest	28.01.	15:00 – 16:00	07.07.	15:00 – 16:00	22.09.	13:00 – 14:00						
23 Reislingen, Kantor-Wurm-Straße	10.02.	15:00 – 16:00	28.04.	13:00 – 14:30	30.06.	15:00 – 16:00	29.09.	13:00 – 14:00				
24 Neuhaus, Sportplatz	24.02.	15:00 – 16:00	12.05.	13:00 – 14:30	23.06.	15:00 – 16:00	14.10.	14:30 – 16:00				
25 Hehlingen, Zum Sportplatz	11.03.	15:00 – 16:00	12.05.	15:00 – 16:00	25.08.	14:30 – 16:00	21.10.	13:00 – 14:00				
26 Nordsteinke, Mehrzweckhalle	11.02.	13:00 – 14:30	01.04.	13:00 – 14:30	21.04.	13:00 – 14:30	19.08.	13:00 – 14:00	17.11.	14:30 – 16:00		
27 Barnstorf, Forsthausweg	18.02.	15:00 – 16:00	17.06.	13:00 – 14:30	11.08.	14:30 – 16:00	13.10.	13:00 – 14:00				
28 Almke, Pfingstangerstraße	24.03.	13:00 – 14:30	21.04.	15:00 – 16:00	02.06.	15:00 – 16:00	21.10.	14:30 – 16:00				
29 Neindorf, Schulstraße	17.03.	15:00 – 16:00	27.05.	13:00 – 14:30	01.09.	14:30 – 16:00	28.10.	13:00 – 14:00				
30 Reislingen-Südwest, Lavinia-Fontana-Straße	08.04.	15:00 – 16:00	28.04.	15:00 – 16:00	02.06.	13:00 – 14:30	20.10.	14:30 – 16:00				
31 Heiligendorf, Hopfenkamp	27.01.	13:00 – 14:30	03.03.	13:00 – 14:30	13.05.	15:00 – 16:00	04.08.	13:00 – 14:00	03.11.	14:30 – 16:00		
32 Hattorf, Sportplatz	25.02.	13:00 – 14:30	31.03.	13:00 – 14:30	20.05.	15:00 – 16:00	26.08.	13:00 – 14:00	24.11.	14:30 – 16:00		
33 Warmenau, Zielleistge	03.02.	15:00 – 16:00	29.04.	15:00 – 16:00	07.07.	13:00 – 14:30	27.10.	14:30 – 16:00				
34 Mörse, Herzbergstadion	03.02.	13:00 – 14:30	31.03.	15:00 – 16:00	06.05.	15:00 – 16:00	12.08.	13:00 – 14:00	03.11.	13:00 – 14:00		
35 Ehmen, Drosselgasse	03.03.	15:00 – 16:00	06.05.	13:00 – 14:30	24.06.	15:00 – 16:00	01.09.	13:00 – 14:00	25.11.	14:30 – 16:00		
36 Ehmen, Südfriedhof	04.02.	13:00 – 14:30	05.05.	15:00 – 16:00	30.09.	13:00 – 14:00	24.11.	13:00 – 14:00				
37 Sülfeld, Forstweg	17.02.	13:00 – 14:30	15.04.	15:00 – 16:00	23.09.	14:30 – 16:00	25.11.	13:00 – 14:00				
38 Sandkamp, Hallenbad	10.03.	15:00 – 16:00	17.06.	15:00 – 16:00	19.08.	14:30 – 16:00	27.10.	13:00 – 14:00				
39 Teichbreite, Drömlingstraße	20.01.	15:00 – 16:00	08.07.	13:00 – 14:30	05.08.	14:30 – 16:00	06.10.	13:00 – 14:00				
40 <b>Betriebshof der WAS, Karl-Ferdinand-Braun-Ring 7</b>	(Zufahrt siehe Skizze rechts auf Seite 25)				donnerstags von 14:30 – 17:00 Uhr (Keine Annahme am: 01.01., 08.01., 15.01., 14.05., 16.07., 23.07., 30.07., 10.12., 17.12., 24.12. sowie 30.12.)							
41 Stadtmittte, Wellekamp	11.02.	15:00 – 16:00	05.05.	13:00 – 14:30	24.06.	13:00 – 14:30	29.09.	14:30 – 16:00				

## Termine nach Datum 2026



Datum	Standort	Uhrzeit	Standort	Uhrzeit
20.01.	18	13:00-14:30	39	15:00-16:00
21.01.	5	13:00-14:30	19	15:00-16:00
27.01.	31	13:00-14:30	14	15:00-16:00
28.01.	21	13:00-14:30	22	15:00-16:00
03.02.	34	13:00-14:30	33	15:00-16:00
04.02.	36	13:00-14:30	10	15:00-16:00
10.02.	7	13:00-14:30	23	15:00-16:00
11.02.	26	13:00-14:30	41	15:00-16:00
17.02.	37	13:00-14:30	1	15:00-16:00
18.02.	17	13:00-14:30	27	15:00-16:00
24.02.	3	13:00-14:30	24	15:00-16:00
25.02.	32	13:00-14:30	4	15:00-16:00
03.03.	31	13:00-14:30	35	15:00-16:00
04.03.	5	13:00-14:30	9	15:00-16:00
10.03.	21	13:00-14:30	38	15:00-16:00
11.03.	18	13:00-14:30	25	15:00-16:00
17.03.	13	13:00-14:30	29	15:00-16:00
18.03.	20	13:00-14:30	12	15:00-16:00
24.03.	28	13:00-14:30	17	15:00-16:00
25.03.	15	13:00-14:30	7	15:00-16:00
31.03.	32	13:00-14:30	34	15:00-16:00
01.04.	26	13:00-14:30	11	15:00-16:00
07.04.	6	13:00-14:30	16	15:00-16:00
08.04.	8	13:00-14:30	30	15:00-16:00
14.04.	18	13:00-14:30	3	15:00-16:00
15.04.	19	13:00-14:30	37	15:00-16:00
21.04.	26	13:00-14:30	28	15:00-16:00
22.04.	10	13:00-14:30	13	15:00-16:00
28.04.	23	13:00-14:30	30	15:00-16:00
29.04.	17	13:00-14:30	33	15:00-16:00
05.05.	41	13:00-14:30	36	15:00-16:00
06.05.	35	13:00-14:30	34	15:00-16:00
12.05.	24	13:00-14:30	25	15:00-16:00
13.05.	11	13:00-14:30	31	15:00-16:00
19.05.	18	13:00-14:30	21	15:00-16:00
20.05.	12	13:00-14:30	32	15:00-16:00
26.05.	16	13:00-14:30	6	15:00-16:00
27.05.	29	13:00-14:30	5	15:00-16:00
02.06.	30	13:00-14:30	28	15:00-16:00
09.06.	8	13:00-14:30	15	15:00-16:00
10.06.	9	13:00-14:30	20	15:00-16:00
16.06.	4	13:00-14:30	13	15:00-16:00

### ACHTUNG!

Die mobile Sammlung pausiert:

- bis 15.01.2026
- 14.05.2026
- 14.07. – 29.07.2026
- 10./17./24./31.12.2026

### Altmedikamente

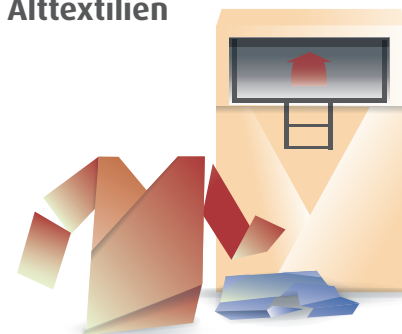
An den mobilen Sammelstellen und dem Problemabfallzwischenlager im EZW werden Altmedikamente gebührenfrei angenommen.

Datum	Standort	Uhrzeit	Standort	Uhrzeit
17.06.	27	13:00-14:30	38	15:00-16:00
23.06.	1	13:00-14:30	24	15:00-16:00
24.06.	41	13:00-14:30	35	15:00-16:00
30.06.	10	13:00-14:30	23	15:00-16:00
01.07.	14	13:00-14:30	11	15:00-16:00
07.07.	33	13:00-14:30	22	15:00-16:00
08.07.	39	13:00-14:30	19	15:00-16:00
04.08.	31	13:00-14:00	14	14:30-16:00
05.08.	5	13:00-14:00	39	14:30-16:00
11.08.	18	13:00-14:00	27	14:30-16:00
12.08.	34	13:00-14:00	4	14:30-16:00
18.08.	21	13:00-14:00	9	14:30-16:00
19.08.	26	13:00-14:00	38	14:30-16:00
25.08.	17	13:00-14:00	25	14:30-16:00
26.08.	32	13:00-14:00	12	14:30-16:00
01.09.	35	13:00-14:00	29	14:30-16:00
02.09.	13	13:00-14:00	11	14:30-16:00
08.09.	16	13:00-14:00	8	14:30-16:00
15.09.	19	13:00-14:00	7	14:30-16:00
22.09.	22	13:00-14:00	3	14:30-16:00
23.09.	10	13:00-14:00	37	14:30-16:00
29.09.	23	13:00-14:00	41	14:30-16:00
30.09.	36	13:00-14:00	6	14:30-16:00
06.10.	39	13:00-14:00	15	14:30-16:00
07.10.	14	13:00-14:00	20	14:30-16:00
13.10.	27	13:00-14:00	1	14:30-16:00
14.10.	4	13:00-14:00	24	14:30-16:00
20.10.	9	13:00-14:00	30	14:30-16:00
21.10.	25	13:00-14:00	28	14:30-16:00
27.10.	38	13:00-14:00	33	14:30-16:00
28.10.	29	13:00-14:00	18	14:30-16:00
03.11.	34	13:00-14:00	31	14:30-16:00
04.11.	12	13:00-14:00	5	14:30-16:00
10.11.	8	13:00-14:00	21	14:30-16:00
11.11.	7	13:00-14:00	16	14:30-16:00
17.11.	3	13:00-14:00	26	14:30-16:00
18.11.	6	13:00-14:00	17	14:30-16:00
24.11.	36	13:00-14:00	32	14:30-16:00
25.11.	37	13:00-14:00	35	14:30-16:00
01.12.	15	13:00-14:00	13	14:30-16:00
02.12.	20	13:00-14:00	11	14:30-16:00

### PU (Polyurethan)-Schaumdosen

Gebrauchte Dosen Bauschaum/Montageschaum sind gefährlicher Abfall und gehören nicht in Restmüll, Bauschuttcontainer oder Wertstofftonne. Einzelne Dosen nimmt die mobile Sammelstelle und das Problemabfallzwischenlager der WAS im Weyhäuser Weg 3 an, größere Mengen holt die Firma PDR Recycling ab. (Kontakt: 0800 7836736 oder online [www.pdr.de](http://www.pdr.de))

## Alttextilien



Die WAS hat mit einem zertifizierten gewerblichen Sammler einen Vertrag für die Aufstellung und Leerung von Sammelcontainern für Alttextilien geschlossen.

Die beigefarbenen Sammelbehälter sind mit einem WAS-Logo gekennzeichnet. Erfasste Alttextilien und Altschuhe werden je nach Zustand der Sammelware durch das beauftragte Unternehmen zur Wiederverwendung oder Recycling veräußert. Der Absatzmarkt für die Wiederverwendung und -verwertung von Alttextilien ist sehr angespannt. Daher gilt mehr denn je:

**Nur gebrauchsfähige Kleidung und Schuhe (keine Lumpen) in die Container geben. Kaputte Kleidung gehört in die graue Restabfalltonne. Lagern Sie auch keine Kleidersäcke an den Containern ab.**

STANDPLÄTZE → [WWW.WAS-WOLFSBURG.DE](http://WWW.WAS-WOLFSBURG.DE)

### „Federbetten-Müller“

Schon seit vielen Jahren sammelt Rüdiger Müller alte Federbetten und spendet den Verkaufserlös an karitative Einrichtungen.

☎ 0175 5416322

## Altglas



Glas ist ein wertvoller Rohstoff, deshalb hilft Glasrecycling unserer Umwelt und spart Energie. Wichtig ist: Nur restentleerte Glasverpackungen wie

z. B. Getränkeflaschen, Konservengläser, Flakons und sonstiges Verpackungsglas in die Sammelbehälter werfen, immer nach Farben getrennt. Farben, die nicht zuzuordnen sind, wie z. B. blaues, rotes und gelbes Glas, gehören in den grünen Sammelbehälter.



### WAS GEHÖRT NICHT INS ALTGLAS?

Auflaufformen, Autoscheiben und -lampen, Bleiglas, Blumentöpfe und -vasen, Ceran-Kochfelder, Flachglas (Draht-, Spiegel-, Sicherheitsglas), Glaskeramik, Glaskochplatten, Glühlampen, hitzebeständiges Glas, Kachelofen- und Kamin-glas, Kaffeekannen, Keramikflaschen und -töpfe, Leuchtstoffröhren, Mikrowellengeschirr, Monitor-/Fernseherglas, Porzellangeschirr, „Pyrex“-Produkte (hitzebeständig), Steingutflaschen, Teller, Tassen

**Flachglas**, z. B. Auto-/Fensterscheiben und Spiegel, wird separat im EZW angenommen und einer Verwertung zugeführt.

**Die Entsorgung von Verkaufsverpackungen aus Glas ist eine privatwirtschaftlich organisierte Sammlung im Auftrag der dualen Systeme. Das beauftragte Sammelunternehmen ist 2026 die Remondis Recycling GmbH & Co. KG.**

☎ 0800 1155999

STANDPLÄTZE → [WWW.WAS-WOLFSBURG.DE](http://WWW.WAS-WOLFSBURG.DE)

## WAS beim Bauen so übrig bleibt

### Folgende Bauabfälle werden im EZW getrennt angenommen:

- Bestimmte Asbestabfälle sowie künstliche Mineralfasern
- Holz aus dem Innenbereich wie Innentüren, Deckenpaneele und Verkleidungen
- Holz aus dem Außenbereich wie Zäune und Sichtschutzelemente
- Flachglas u. Metalle
- Fenster mit Kunststoffrahmen, Türen
- Gipsaltige Abfälle wie Rigips und Fermacellplatten

### Bauschutt mit geringen Asbestgehalten (mineralisch)

Bei Renovierungs- oder Abbrucharbeiten fallen auch Bauabfälle an, die belastet sein können. Von 1950 bis 1993 wurden asbesthaltige Baustoffe, z.B. Spachtelmassen, Putze und Kleber intensiv eingesetzt. Es ist davon auszugehen, dass in jedem Gebäude, das in dieser Zeit gebaut oder umgebaut wurde, asbesthaltige Baustoffe zum Einsatz gekommen sein könnten. Asbest kann dann bei Baumaßnahmen als krebserregender, lungengängiger Staub freigesetzt werden und muss in jedem Fall getrennt von übrigen Bauabfällen erfasst und entsorgt werden!

### Verpackung

Zur Verpackung stellt die WAS staubdichte, kubische oder würfelförmige Big Bags mit Halteschlaufen käuflich zur Verfügung. Erhältlich sind diese im Karl-Ferdinand-Braun Ring 7 sowie im Entsorgungszentrum Wolfsburg (EZW), Weyhäuser Weg 3. Unverpackter Bauschutt mit geringen Asbestgehalten wird im EZW nicht angenommen! Der Umgang mit asbesthaltigen Produkten unterliegt besonderen Arbeits- und Umweltschutzmaßnahmen und sollte daher nur von Fachfirmen vorgenommen werden.

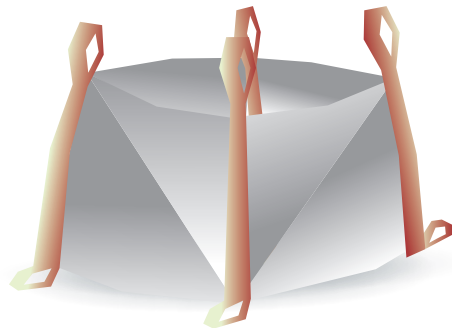
### Selbstanlieferung zum EZW

Der so verpackte Abfall ist auf die vom Personal zugewiesene Abladestelle mit nach oben frei zugänglichen Schlaufen zu entsorgen.

Hinweis: Asbestfreier, mineralischer Bauschutt kann in Kleinmengen bis 3 m<sup>3</sup> zum EZW angeliefert werden.

### Unbelastete Bauabfälle

Sauberer Beton, Ton- u. Dachpfannen, Keramikwasch- u. Toilettenbecken, Steine und Ziegel ohne Putz, Fußbodenbeläge, Tapeten, nicht imprägniertes Palettenholz



## Bauschutt und Boden



### Bauschuttrecyclinganlage Otto Wolf GmbH

Laischeweg 9, 38554 Weyhausen  
Kahlefeldweg (Annahmestelle)

#### ANNAHME

Unbelastete recyclingfähige Abbruchmaterialien: Schotter, Klinker, Beton, Kalksandstein, Fliesen, Ziegel, Keramik und Steine

#### KEINE ANNAHME

Lehmsteine (Fachwerk), Gipskarton-/Gipsfaserplatten wie Rigips/Fermacell, Blähton, Brandschutt, Schornsteinabbruch sowie belasteter Bauschutt

#### ACHTUNG

Porenbeton wird nur getrennt vom übrigen Bauschutt angenommen.

☎ 05362 97890  
www.otto-wolf.net



### Bodendeponie Otto Wolf GmbH

38446 Wolfsburg-Neindorf  
an der L 294

#### ANNAHME

Unbelasteter Boden ohne Laub und Grasnarbe (nur nach telefonischer Rücksprache)

☎ 05362 97890  
www.otto-wolf.net



### Bauschuttrecyclinganlage und Bodenaufbereitung Anton Müsing Tiefbau GmbH

Karl-Ferdinand-Braun-Ring 11  
38448 Wolfsburg-Vorsfelde  
(Gewerbegebiet Vogelsang)

#### ANNAHME

Unbelasteter Boden, unbelastete recyclingfähige Abbruchmaterialien: Schotter, Klinker, Beton, Kalksandstein, Fliesen, Ziegel, Keramik und Steine

#### KEINE ANNAHME

Lehm, Laub und zu kompostierende Abfälle, Brandschutt, Schornsteinabbruch

☎ 05363 97960  
www.muesing-tiefbau.de



### Bauschuttrecyclinganlage Wolfsburger Baustoff Recycling GbR

Wilhelm-Carl-Wien-Straße  
38448 Wolfsburg-Vorsfelde  
(Gewerbegebiet Vogelsang)

#### ANNAHME

Unbelastete recyclingfähige Abbruchmaterialien: Schotter, Klinker, Beton, Kalksandstein, Fliesen, Ziegel, Keramik und Steine

#### KEINE ANNAHME

Ytong/Gasbeton/Poroton/Schornsteinabbruch, Brandschutt

☎ 0157 73577149  
info@wbr-wolfsburg.de  
www.wbr-wolfsburg.de

### Wolfsburger Abfallwirtschaft und Straßenreinigung (WAS)

#### Kommunale Anstalt des öffentlichen Rechts

Karl-Ferdinand-Braun-Ring 7  
38448 Wolfsburg

#### Öffnungszeiten:

Verwaltungsgebäude

Montag	08:00 – 15:30 Uhr
Dienstag	08:00 – 16:00 Uhr
Mittwoch	08:00 – 12:00 Uhr
Donnerstag	08:00 – 16:00 Uhr
Freitag	08:00 – 12:00 Uhr

☎ 05361 28-3000  
was@was.wolfsburg.de  
www.was-wolfsburg.de

#### Abfallberatung

☎ 05361 28-3222 oder 28-3200  
abfallberatung@was.wolfsburg.de

#### Problemabfallentsorgung

☎ 05361 28-3231 oder 28-3232

#### Gewerbeabfallentsorgung

☎ 05361 28-3223

#### Abfallbehälter, Müllabfuhr, Straßenreinigung/Winterdienst

☎ 05361 28-3300

#### Containerdienst

☎ 05361 28-3321



#### Abholtermine für Sperrmüll/Haushaltsgroßgeräte

Service Center Wolfsburg  
Telefonische Erreichbarkeit:  
Mo-Fr 07:00 – 18:00 Uhr

☎ 05361 28-3333

### Entsorgungszentrum Wolfsburg (EZW)



Weyhäuser Weg 3  
38442 Wolfsburg-Fallersleben

#### Öffnungszeiten:

Montag-Freitag	08:00 – 15:30 Uhr
Samstag	08:00 – 12:00 Uhr

#### Selbstanlieferung von Abfällen und Grünabfällen aus dem Gebiet der Stadt Wolfsburg, Verkauf von KompostPlus

Kontakt über Abfallberatung  
☎ 05361 28-3200

**Letzter Einlass 15 Min. vor Schließung**